



Cum se utilizează

BOOSTER PRO MANUALUL UTILIZATORULUI

Ghid tehnic principal

6-in-1 BOOSTER PRO

BOOSTER PRO este un dispozitiv de strălucire din sticlă cu gase funcții cheie pentru a vă ajuta să vă atingeți obiectivele privind pielea. Acest dispozitiv revoluționar oferă îmbunătățiri vizibile în ceea ce privește strălucirea, volumul, elasticitatea, rafinarea porilor și vibrațiile sonice.



Profitați la maximum de BOOSTER PRO

Descărcați aplicația AGE-R gratuit chiar acum și experimentați AGE-R BOOSTER PRO într-un mod mai profesional și mai convenabil.

* Scanati codul QR sau clutați "AGE-R" în magazinul de aplicații.

Informații despre produs

Instrucțiuni de utilizare

01. Apăsați și mențineți apăsat butonul de alimentare 3 timp de 2-3 secunde pentru a porni produsul. Când alimentarea este pornită, ecranul LCD 2 se va aprinde cu un efect sonor ON și va fi setat automat în modul Booster la nivelul 1.
02. Apăsați scurt butonul Mode 4 o dată pentru a selecta modul dorit. Fiecare apăsare a butonului Mode 4 va afișa modul pe ecranul LCD 2 și, cu fiecare schimbare de mod, culoarea LED specifică modului va fi afișată pe ecranul LED color 5 împreună cu vocea de ghidare a modului.
- *Modurile se schimbă în următoarea ordine:
Mod Booster → Mod MC → Mod Dema Shot → Mod Air Shot
03. După setarea modului, apăsați scurt o dată butonul 3 Level pentru a regla nivelul. Cu fiecare apăsare a butonului, nivelul va crește cu o unitate, iar nivelul ajustat va fi afișat pe ecranul LCD 2.
05. Nu utilizați dispozitivul împreună cu aparate electrice, cum ar fi plăcuțele electrice de încălzire.
06. Nu utilizați dispozitivul în locuri feribante, cum ar fi în apropierea focului sau a luminii solare directe, și nu plasați unitatea principală sau cablul în apropierea aparatelor de încălzire.
07. Nu îl țineți fixat pe o zonă pentru o perioadă îndelungată în timpul utilizării dispozitivului; asigurați-vă că îl mișcați continuu.
08. Fiți prudenți atunci când utilizați dispozitivul, deoarece acesta poate funcționa defectuos dacă intră în contact cu alte produse.
09. Nu utilizați dispozitivul în alte scopuri decât cele prevăzute inițial; acest lucru poate duce la accidente.
10. Nu utilizați acest dispozitiv dacă suferiți în mod regulat de paralizie sau aveți dificultăți de exprimare.
11. Nu atingeți capul care intră în contact direct cu pielea pe suprafețe dure; aceasta poate duce la accidente.
12. Nu loviți sau nu lăsați unitatea principală pe obiecte dure.
13. Evitați utilizarea dispozitivului în medii cu temperaturi ridicate, umiditate ridicată sau praful, cum ar fi băi, bucătări și mașini feribante.
14. În timpul utilizării, mențineți distanța față de aparatele electrice, cum ar fi alte dispozitive de infirmusețare, televizoare și radiouri.
15. Nu utilizați pe zona uvulară, rîni sau zone în care au fost efectuate proceduri sau intervenții chirurgicale.
16. Nu utilizați dispozitivul la alte tensiuni decât tensiunea nominală. Utilizarea acestuia în locuri în care se depășește valoarea nominală poate cauza generarea de căldură, ducând la incendii, electrocutări sau defecțiuni.
17. Nu mențineți dispozitivul sau nu dețineați cablul de încărcare cu mâinile ude; aceasta poate duce la electrocutări.
18. Nu încercați să reparați, să dezamblați sau să modificați singur unitatea principală; aceasta poate cauza defecțiuni.
19. Dispozitivul nu va funcționa în timpul încălzirii.
20. Pentru o recunoaștere precisă a pielii, vă rugăm să prindeți partea principală a dispozitivului ca și cum ați înconjurat-o.
21. Copiii trebuie supravegheați pentru a se asigura că nu se joacă cu aparatul.
22. Aparatul nu trebuie utilizat de persoane (inclusiv copii) cu capacități fizice, senzoriale sau mentale reduse sau cu lipsă de experiență și cunoștințe, cu excepția cazului în care acestea au fost supravegheate sau instruite.

04. După ce ați setat modul și nivelul, utilizați produsul în conformitate cu instrucțiunile specifice pentru fiecare mod. Înaintea de utilizare, asigurați-vă că vă familiarizați cu instrucțiunile pentru fiecare mod.
05. În timpul utilizării, timpul de utilizare va fi anunțat la fiecare minut. Dacă utilizați produsul timp de peste 5 minute, acesta va afișa un ecran de așteptare pentru schimbarea modului pe ecranul LCD ②, împreună cu un anunț de finalizare. Dacă nu se efectuează nicio operațiune cu un buton sau o aplicație în decurs de 10 secunde, acesta se va opri automat. Dacă doriți să utilizați modul următor, apăsați scurt butonul Mode ④ o dată în decurs de 10 secunde pentru a schimba modul.
06. Pentru o utilizare igienică, după utilizare, asigurați-vă că curățați bine capul ① cu o cârpă uscată sau un tampon de bumbac și dispozitivul.
07. Încărcarea se poate face prin conectarea încărcătorului Type-C înclus la portul de încărcare ③ din partea de jos din spate a produsului. *În timpul încălzirii, starea de încărcare va fi afișată pe ecranul LCD ③ împreună cu un sunet de deconectare la încărcare, iar produsul nu va funcționa.

01

Precauții în timpul utilizării și depozitării

Precauții în timpul utilizării

01. Aveți grijă să nu scăpați sau să loviți dispozitivul, deoarece acest lucru poate cauza defecțiuni sau deteriorări.
02. Asigurați-vă că nu intră apă sau produse cosmetice în interiorul unității principale.
03. Dacă produsul nu funcționează corect, nu îl dezamblați; în schimb, contactați asistența pentru clienți.
04. Îndepărtați toate accesoriile metalice care intră în contact cu corpul utilizatorului.
05. Nu utilizați dispozitivul împreună cu aparate electrice, cum ar fi plăcuțele electrice de încălzire.
06. Nu utilizați dispozitivul în locuri feribante, cum ar fi în apropierea focului sau a luminii solare directe, și nu plasați unitatea principală sau cablul în apropierea aparatelor de încălzire.
07. Nu îl țineți fixat pe o zonă pentru o perioadă îndelungată în timpul utilizării dispozitivului; asigurați-vă că îl mișcați continuu.
08. Fiți prudenți atunci când utilizați dispozitivul, deoarece acesta poate funcționa defectuos dacă intră în contact cu alte produse.
09. Nu utilizați dispozitivul în alte scopuri decât cele prevăzute inițial; acest lucru poate duce la accidente.
10. Nu utilizați acest dispozitiv dacă suferiți în mod regulat de paralizie sau aveți dificultăți de exprimare.
11. Nu atingeți capul care intră în contact direct cu pielea pe suprafețe dure; aceasta poate duce la accidente.
12. Nu loviți sau nu lăsați unitatea principală pe obiecte dure.
13. Evitați utilizarea dispozitivului în medii cu temperaturi ridicate, umiditate ridicată sau praful, cum ar fi băi, bucătări și mașini feribante.
14. În timpul utilizării, mențineți distanța față de aparatele electrice, cum ar fi alte dispozitive de infirmusețare, televizoare și radiouri.
15. Nu utilizați pe zona uvulară, rîni sau zone în care au fost efectuate proceduri sau intervenții chirurgicale.
16. Nu utilizați dispozitivul la alte tensiuni decât tensiunea nominală. Utilizarea acestuia în locuri în care se depășește valoarea nominală poate cauza generarea de căldură, ducând la incendii, electrocutări sau defecțiuni.
17. Nu mențineți dispozitivul sau nu dețineați cablul de încărcare cu mâinile ude; aceasta poate duce la electrocutări.
18. Nu încercați să reparați, să dezamblați sau să modificați singur unitatea principală; aceasta poate cauza defecțiuni.
19. Dispozitivul nu va funcționa în timpul încălzirii.
20. Pentru o recunoaștere precisă a pielii, vă rugăm să prindeți partea principală a dispozitivului ca și cum ați înconjurat-o.
21. Copiii trebuie supravegheați pentru a se asigura că nu se joacă cu aparatul.
22. Aparatul nu trebuie utilizat de persoane (inclusiv copii) cu capacități fizice, senzoriale sau mentale reduse sau cu lipsă de experiență și cunoștințe, cu excepția cazului în care acestea au fost supravegheate sau instruite.

Precauții de depozitare

01. A se păstra într-un loc ferit de copii și departe de umezeală.
02. Nu depozitați în locuri în care sunt generate câmpuri magnetice sau unde electromagnetice; acestea pot cauza defecțiuni.
03. După utilizare, curățați capul cu un șervețel umez, o cârpă curată sau un prosop moale și depozitați-l uscat.
04. Asigurați-vă că alimentarea dispozitivului este oprită înainte de stocare.
05. Nu utilizați substanțe inflamabile, cum ar fi benzina sau benzenul, pentru curățare, deoarece acestea pot provoca reacții chimice, decolorare și deformare.

Precauții de utilizare

01. Dacă aveți probleme de sănătate, ați consumat alcool, luți în prezent somnifere, sunteți obosit sau sunteți sub tratament medical, vă rugăm să nu utilizați dispozitivul. Dacă simțiți durere sau observați simptome neobișnuite în timpul utilizării, întrerupeți imediat utilizarea.
- Utilizarea repetată a dispozitivului pe aceeași zonă sau utilizarea necorespunzătoare poate provoca leziuni ale pielii. Dacă apare orice anomalie pe piele, răciți zona afectată și consultați imediat un medic.**
- *Chiar și în cazul utilizării regulate, persoanele cu piele sensibilă pot prezenta o ușoară roșeață. Vă rugăm să citiți cu atenție instrucțiunile și măsurile de precauție și să efectuați îngrijirea ulterioară corespunzătoare.

Nu utilizați dispozitivul dacă aveți următoarele afecțiuni:

01. Persoane cu simptome de roșeață și înțepături datorate bronșitei excesive la soare
02. Persoanele cu alergii, în special cele cu piele sensibilă
03. Persoanele care utilizează dispozitive electronice purtate direct în interiorul corpului, cum ar fi stimulatoarele cardiace
04. Persoanele care utilizează dispozitive medicale electronice pentru susținerea vieții, cum ar fi aparatele cardiopulmonare artificiale
05. Persoane care utilizează dispozitive medicale electronice implantate, cum ar fi dispozitivele de electrocardiogramă
06. Persoanele care utilizează medicamente hormonale pe bază de steroizi pentru o perioadă îndelungată
07. Persoanele cu tulburări ale funcției hepatice care prezintă simptome ale sindromelor de dilatare vasculară în sistemul circulator

02

08. Persoane care urmează un tratament ambulatoriu
 09. Zone cu acnee inflamată
 10. Zone cu dermatită cauzată de produse cosmetice sau persoane cu dermatită atopică
 11. Zone cu imperfecțiuni însoțite de mâncărime sau zone cu imperfecțiuni cauzate de iritații fizice
 12. Zone de metal, plastic, silicon sau alte obiecte străine în interiorul corpului
 13. Pacienții cu tulburări de sânge, boli de inimă, boli acute, zone de sângerare, tumori maligne, fracturi, boli infecțioase, pleoape, zone traumatiche, zone craniene și alți copii, femei însărcinate, femei care alăptează și persoane în vârstă
- *Acest produs este destinat numai pentru uz cosmetic. Acesta nu este destinat diagnosticării, tratării, vindecării sau prevenirii oricărei afecțiuni sau boli medicale. Vă rugăm să citiți toate instrucțiunile și avertismentele înainte de utilizare. Utilizați numai conform instrucțiunilor.
- Consultați întotdeauna un profesionist din domeniul sănătății dacă aveți preocupări sau condiții medicale înainte de a utiliza dispozitivul.

Specificații

Nume model: ME-BPRO-K **Nume produs:** MEDICUBE AGE-R BOOSTER PRO

Adresă de e-mail: medicube_eurus@apr-in.com

Producător: APR Factory Co., Ltd.

Adresă: 2nd Floor, 107 Gasan Digital 2-ro, Geumcheon-gu, Seoul, South Korea (Gasan-dong) 50,

Wonsokjeongyongso-gil, Poseung-eup, Pyeongtaek-si, Gyeonggi-do, Republic of Korea

Nr. de înregistrare a certificatului KC: R-R-pg1-ME-BPRO

Numărul de identificare al FCC: 2AC7Z-ESPS3WROOM1

Utilizare preconizată: Dispozitiv de masaj pentru frumusețea facială

Specificațiile bateriei

Indicarea calității în conformitate cu **Legea privind controlul siguranței aparatelor electrice și a produselor de consum Raportul de confirmare a siguranței nr. YU101535-23001**

Nume model: DTP18650-26F

Nume produs: Baterie (baterie cilindrică reîncărcabilă Li-ion) **Nominat:** 3.7V / 2.600mAh

Nume producător: Shenzhen Data Power Technology Ltd. **Producător:** China

Data fabricației: Indicat separat în partea de jos a produsului

Specificațiile produsului

Dimensiunea produsului: 34 x 177.3mm **Tensiune de intrare:** DC 5V / 2A (USB-C)

Baterie: 3.7V / 2.600mAh Lithium-ion **Consum de energie:** max. 1.8 Watt (3.7V x 0.5A)

Greutate: 155g **Timp de încărcare:** Aproximativ 4 ore

FABRICAT ÎN COREEA

Acest dispozitiv este în conformitate cu partea 15 din normele FCC.

Funcționarea este supusă următoarelor două condiții:

(1) Acest dispozitiv nu poate cauza interferențe dăunătoare și

(2) acest dispozitiv trebuie să accepte orice interferențe primite, inclusiv interferențele care pot cauza funcționarea nedorită.



Acest dispozitiv a fost testat și s-a constatat că respectă limitele pentru un dispozitiv digital de clasă B. În conformitate cu partea 15 din normele FCC. Aceste limite sunt concepute pentru a oferi o protecție rezonabilă împotriva interferențelor dăunătoare într-o instalație rezidențială. Acest echipament generează, utilizează și poate radia energie de frecvență radio și, dacă nu este instalat și utilizat în conformitate cu instrucțiunile, poate cauza interferențe dăunătoare comunicațiilor radio. Cu toate acestea, nu există nicio garanție că nu vor apărea interferențe într-o anumită instalație. Dacă acest echipament provoacă interferențe dăunătoare recepției radio sau TV, care pot fi determinate prin oprirea și pornirea echipamentului, utilizatorul este încurajat să încerce să corecteze interferența prin una sau mai multe dintre următoarele măsuri:

- Reorientați sau mutați antena de recepție.
- Creșteți distanța dintre echipament și receptor.
- Conectați echipamentul la o priză pe un circuit diferit de cel la care este conectat receptorul.
- Consultați dealerul sau un tehnician radio/TV cu experiență pentru ajutor.

Notă FCC Atenționare:

Schimbările sau modificările care nu sunt aprobate în mod expres de partea responsabilă pentru conformitate pot anula autoritatea utilizatorului de a utiliza echipamentul.

03

Politica de schimb / returnare

1. Garanție

Pentru toate dispozitivele Age-R, oferim o perioadă de garanție limitată de 2 ani de la data achiziției originale. Dacă dispozitivul dvs. nu funcționează corect din cauza unui defect de fabricație, vom înlocui gratuit dispozitivul defect în termen de 2 ani. Această garanție nu acoperă dispozitivele deteriorate de: 1) Accident, utilizare necorespunzătoare sau modificare 2) Utilizare cu accesorii neautorizate sau utilizare diferită de cea indicată. 3) Conectarea la curent și tensiune încorecte (furnizăm numai cablu USB de tip C) Această garanție se extinde numai dacă dispozitivele sunt utilizate împreună cu accesorii autorizate ale dispozitivului (cum ar fi cablurile de încărcare incluse).

2. Returnări

Pentru dispozitivele Age-R, toate returnările trebuie să fie solicitate prin intermediul locului de cumpărare în termen de 30 de zile de la data achiziției. Returnările și schimburile datorate unei răzgândiri sunt acceptate numai pentru produsele nedeschise și neutilizate, costurile de returnare fiind suportate de către client. Pentru defecte sau disfuncționalități inițiale în timpul utilizării, vă rugăm să contactați locul de cumpărare pentru asistență suplimentară.

Subiect de recomandare a metodei de descărcare și încărcare a bateriilor cu litiu

Atenționare: Deoarece poate fi însoțit de pericole cum ar fi încălzirea, incendiul și explozia, vă rugăm să respectați următoarele aspecte. **1) Probleme de manipulare.** Deoarece o baterie umflată care poate fi identificată vizual poate fi periculoasă, contactați imediat producătorul sau vânzătorul. Utilizați numai încărcătorul desemnat. Păstrați departe de foc (nu introduceți în cuptorul cu microunde). Nu-l lăsați în mașină pe timp de vară.

Nu depozitați sau utilizați la temperaturi ridicate și în locuri umede, cum ar fi sauna. Nu îl utilizați pentru o perioadă lungă de timp în timp ce îl puneți pe platură, plăcuță electrică și covor. Nu depozitați într-un spațiu închis în timp ce lăsați alimentarea pornită. Aveți grijă să nu atingeți terminalul electric cu produse metalice, cum ar fi colierul, monedele, cheia și ceasul. Utilizați bateria de litiu secundară garantată de producător. Nu se aplică metode precum dezamblarea, comprimarea și penetrarea.

Nu aplicați un impact anormal, cum ar fi căderea de la înălțime. Nu expuneți la o temperatură mai mare de 50 de grade Celsius. Nu intrați în contact cu umiditatea. **2) Directiva de eliminare.** Nu aruncați arbitrar bateria uzată. Atunci când aruncați bateria, nu o incinerati sau nu o puneți în foc. Pot apărea explozii și incendii din cauza căldurii. Metoda de eliminare a bateriilor poate varia în funcție de țări și regiuni. Eliminați prin metode adecvate.

3) Recomandări privind metoda de încărcare. Nu încărcați bateria cu altă metodă decât cea prezentată în manualul de utilizare. Pot apărea incendii sau explozii.

Timp de încărcare complet: Aproximativ 4 ore

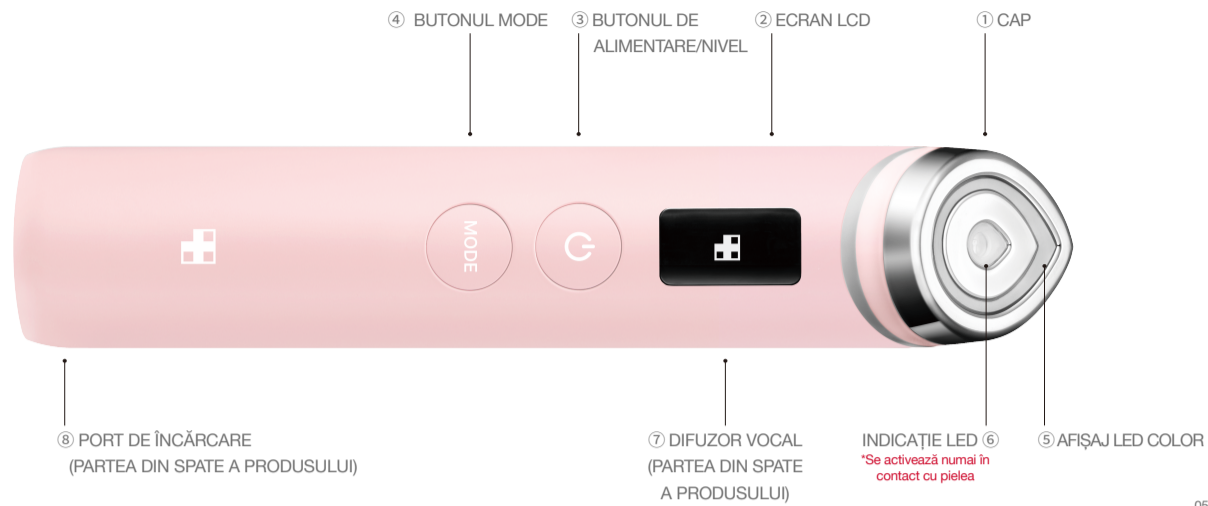
*Timpul de încărcare poate varia în funcție de cantitatea de baterie rămasă din bateria portabilă sau de temperatura din jur sau de mediul de încărcare. Se poate modifica fără notificare prealabilă pentru îmbunătățirea performanțelor în ceea ce privește specificațiile și aspectul exterior.

Vă rugăm să citiți manualul de utilizare și instrucțiunile. Imaginile din manual sunt doar în scop demonstrativ.

Copyright © 2025, APR Corp.
Toate drepturile rezervate.

medicube.us

04



05

Prezentare generală a modului principal

*Înainte de utilizare, asigurați-vă că vă familiarizați cu metodele de utilizare și frecvența recomandată pentru fiecare mod.

MOD BOOSTER | LED portocaliu



Modul Radiance Booster

Poate fi folosit cu diferite tipuri de produse de îngrijire a pielii și măști de față prin rularea pe piele.

Frecvență recomandată De 1-3 ori pe zi (5-10 minute per sesiune)

Instrucțiuni de utilizare

Aplicați produsul de îngrijire a pielii și utilizați dispozitivul cu o mișcare ascendentă din interiorul spre exteriorul feței.

MOD DERMA SHOT | LED roșu



Elasticitate Mod Derma Shot

Poate fi folosit cu diferite tipuri de produse de îngrijire a pielii și măști de față pentru a relaxa mușchii faciali.

Frecvență recomandată De 1-3 ori pe zi (5-10 minute per sesiune)

Instrucțiuni de utilizare

Aplicați o cantitate adecvată de produs de îngrijire a pielii și treceți încet pe piele. Faceți o pauză de 2 secunde la punctele musculare pentru a relaxa mușchii.

MOD MC | LED Verde



Mod Line MC

Poate fi utilizat cu produse de îngrijire a pielii și măști de față pentru a volumiza aspectul liniilor.

Frecvență recomandată De 1-3 ori pe zi (5-10 minute per sesiune)

Instrucțiuni de utilizare

Aplicați produsul de îngrijire a pielii și utilizați dispozitivul cu o mișcare ascendentă din interiorul spre exteriorul feței.

MOD AIR SHOT | LED albastru



Mod Air Shot pori

Poate fi folosit pe pielea uscată pentru îngrijirea porilor și a celulelor moarte ale pielii.

Frecvență recomandată De 2-3 ori pe zi (5 minute per sesiune)

Instrucțiuni de utilizare

După curățarea și uscarea pielii, glisați ușor marginea capului pe față.

06

Modul secvență

*În cazul în care se utilizează moduri diferite în aceeași zi, se recomandă respectarea acestei secvențe.



INDICAȚIE LED

*Culorile LED-urilor pentru fiecare mod sunt prestabilite, iar schimbarea culorii LED-urilor se poate face numai prin intermediul aplicației AGE-R.



Componentele produsului

Unitate principală, cablu de încărcare USB, manual de utilizare

07

Precauții înainte de utilizare

*Când utilizați produsul pentru prima dată, începeți cu cea mai mică setare și ajustați-o după cum este necesar în timpul utilizării.



Zone de utilizare interzise

Nu utilizați pe zona uvulară, răni deschise sau zone în care au fost efectuate proceduri sau intervenții chirurgicale.



Zone recomandate pentru utilizare la nivel scăzut

Pentru zonele sensibile, cum ar fi ochii, nasul și zona gurii, se recomandă utilizarea la un nivel scăzut.

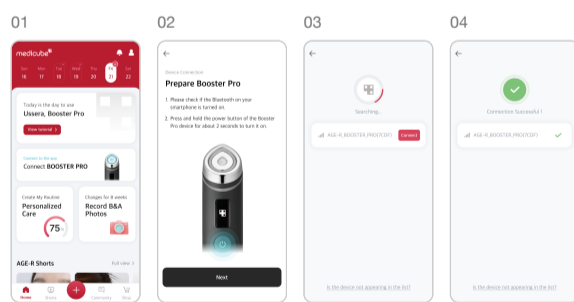


Frecvența utilizării

Vă rugăm să utilizați frecvența recomandată pentru fiecare mod.

Instrucțiuni de conectare Bluetooth

*Asigurați-vă că Bluetooth-ul smartphone-ului dvs. este activat și că BOOSTER PRO este pornit pentru a stabili o conexiune.



- Accesați aplicația AGE-R și faceți clic pe "Connect BOOSTER PRO (Conectați BOOSTER PRO)".
- Porniți Bluetooth pe smartphone și porniți BOOSTER PRO.
- După confirmarea dispozitivului detectat, faceți clic pe pictograma "Connect (Conectare)".
- Verificați dacă ecranul "Connection Successful (Conexiune reușită)" și sunetul conexiunii Bluetooth de la BOOSTER PRO sunt afișate corect.

Precauții la conectarea prin Bluetooth

- Telecomandă**
 - Funcția Telecomandă funcționează numai atunci când este conectată la dispozitiv, iar funcții precum schimbarea culorii LED-urilor, controlul volumului și activarea/dezactivarea vibrațiilor sunt disponibile numai în cadrul funcției Telecomandă după conectarea Bluetooth.
 - Nivelul volumului și setările de activare/dezactivare a vibrațiilor pe care le configurați în telecomandă vor fi salvate ca valori implicite, dar modificările culorii LED-urilor nu vor fi salvate.
- Rapoarte automate**
 - Istoricul utilizării atunci când dispozitivul este utilizat fără a fi conectat la aplicație este stocat temporar în dispozitiv și va fi încărcat automat în rapoartele aplicației atunci când este conectat.
 - Nivelul de intensitate din raport și culorile LED specifice modului sunt salvate ca cei mai lung nivel și culoare utilizate.
- Modificarea culorii implicite a LED-urilor pentru fiecare mod**
 - Schimbarea culorii LED implicite pentru fiecare mod este posibilă numai atunci când dispozitivul este conectat și se poate face în fila "Setări".
- Eșecul conexiunii dispozitivului**
 - Asigurați-vă că dispozitivul nu este conectat la un alt smartphone. Dacă este conectat la un alt smartphone, deconectați-l din aplicația smartphone-ului conectat accesând [BOOSTER PRO Banner] → [Setări] → [Deconectare dispozitiv] și apoi încercați din nou.
- Trecerea la un alt smartphone**
 - Dacă doriți să conectați dispozitivul la un alt smartphone, ruțați mai întâi aplicația pe smartphone-ul conectat în prezent. Accesați [BOOSTER PRO Banner] → [Setări] → [Deconectare dispozitiv] pentru a-l deconecta și apoi încercați să-l conectați la noul smartphone.

Disponibil numai când Bluetooth este asociat

- Schimbări de culoare specifice modului
- Vibrație sonoră activată/dezactivată
- Controlul volumului
- Verificarea rapoartelor de îngrijire

08

Prezentare generală a ecranului LCD



Ecran implicit

- Indicador Bluetooth
- Indicadorul bateriei
- Bluetooth deconectat
- Baterie rămasă
- Bluetooth conectat (*Integrat cu aplicația AGE-R dedicată)
- Baterie descărcată (*Necesită încărcare)
- Modul de utilizare curentă
- Nivelul de intensitate
- 5:00
- 5



Ecran în așteptarea schimbării modului după 5 minute de îngrijire

- Numărătoare inversă de oprire automată
- Ghid de îngrijire suplimentară
- Se va opri automat după 10 secunde dacă nu se efectuează nicio operațiune pe buton.
- Butonul MODE și funcționarea aplicației pot fi utilizate pentru a trece la un mod diferit.



Ecran de încărcare

- Ecran de încărcare
- Afișat în verde, vă permite să verificați starea de încărcare. (*Nu funcționează în timpul încărcării)
- Ecran complet încărcat

Întregul inel este afișat în verde.



Ecran baterie descărcată

- Ecran baterie descărcată
- Afișat cu roșu atunci când bateria este descărcată, indicând faptul că este necesară încărcarea.

09